



# DÖNGÜSEL EKONOMİNİN 6 İLKESİ



"Her gün her birimiz gezegenimiz hakkında kararlar alıyoruz.  
Sadece bir Dünya'mız var. Gezegen B diye bir şey yok!"

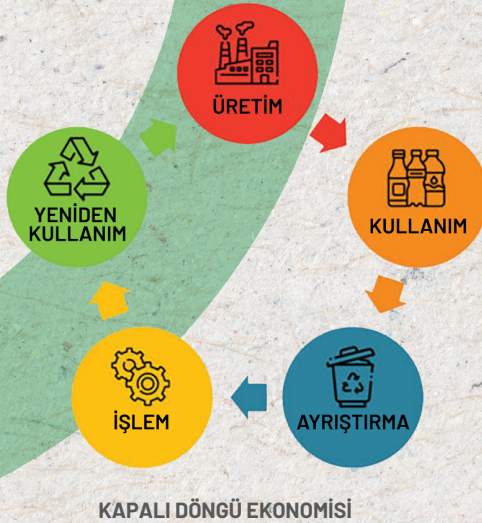


Sanayi devriminden bu yana ekonomi LINEAR (doğrusal) model olarak adlandırılan modele dayanmaktadır. Bu sistemin amacı, **al > yap > kullan > at** ilkesine göre mümkün olduğunca çok ürün üretmek ve satmaktır. Üretimde doğal kaynaklar (örneğin su, ahşap, metaller) ve büyük miktarda enerji kullanılmaktadır. Kullanılmış şeylerin, üretimi ve bertarafı, çoğu zehirli olan büyük miktarlarda atığa yol açmaktadır.

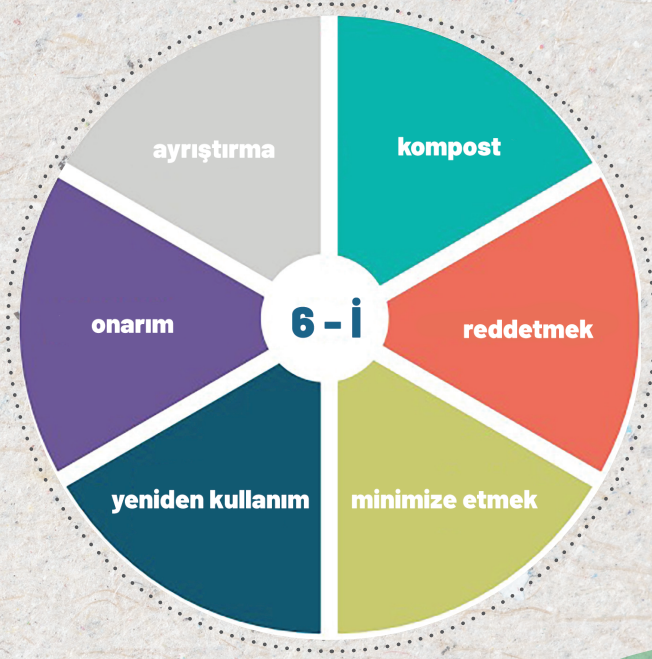


Kapalı döngü ekonomisi (KDE) bir üretim modelidir. Kaynak kullanımını azaltmayı, tüm malzemeleri mümkün olduğunca az atığın düzenli depolama sahasına gönderilmesini sağlayacak şekilde yeniden kullanmayı ve geri dönüştürmeyi amaçlayan KDE üç ilkeye dayanmaktadır:

1. Atık ve kirliliğin ortadan kaldırılması.
2. Ürün ve malzemelerin geri dönüşümü.
3. Doğanın yenilenmesi.







İdeal bir kapalı döngü ekonomisi, malzemelerin asla atık haline gelmediği ve doğanın yeniden doğduğu bir sistemdir. Böyle bir model iklim değişikliği, biyoçeşitlilik kaybı, toprak ve su kirliliği gibi diğer küresel sorunlara karşı koyar. GUS'un 2022 yılına ait en son verilerine göre hanelerden çıkan yaklaşık 13,7 milyon ton atık çöp kutularına atılmıştır;

- Bir önceki yıla göre 0,6 milyon ton daha fazla. Bu da kişi başına yılda 360 kg atık anlamına gelmektedir; bu da bir önceki yıla göre 16 kg daha fazla; bunların % 26,7'si geri dönüştürüldü.
- 2022 yılında Polonya'da yaklaşık 872,5 milyon plastik poşet kullanıldı; istatistiklere göre dünya genelinde her yıl yaklaşık 500 milyar tek kullanımlık plastik poşet kullanılıyor. Bunların her biri doğada birkaç yüz yıla kadar ancak çözünmektedir ve bu durum kara ve deniz hayvanları için ölümcül bir tehdit oluşturmaktadır.



# DÖNGÜSEL EKONOMİNİN 6 İLKESİ

## 1. AZALTIN (REDUCE)!

Yiyecekleri israf etmeyin, kullandığınız şeylerin sayısını sınırlayın. Sadece gerçekten ihtiyacınız olan şeyleri satın alın. Bir alışveriş listesi yapın. Kendi alışveriş çantanızı yanınıza alın, satın aldığınız şeyleri plastik torbalara koymayın. Bir anlık hevesle alışveriş yapmayın. Satın aldığınız şey hakkında düşünün. Çöpe gidecek bir şey almaktansa uzun süre dayanacak bir şey almak daha iyidir.





GIDA  
KAPLARI



YENİDEN KULLANILABİLİR  
ÇANTA



SÜRDÜRÜLEBİLİR KIYAFETLER  
SATIN ALIN



İKİNCİ EL MAĞAZALARINI  
KULLANIN



TEK KULLANIMLIK ÜRÜNLER YERİNE  
YENİDEN KULLANILABİLİR ÜRÜNLER



KOMPOST YAPMAYI  
ÖĞRENİN



# ATIKLARINIZI EN AZA İNDİRİN

ONARIN



BİYOLOJİK OLARAK  
PARÇALANABİLİR  
ÜRÜNLER SEÇİN



YİYELEĞİNİZ KADAR  
SATIN ALIN

YİYECEKLERİ PLASTİK  
İÇİNDE SAKLAMAYIN



Yiyecekleri çöpe atmayın - yapabildiklerinizi kompost yapın! Kullanılmamış, pişmemiş gıdaları gıda kooperatiflerinin buzdolaplarına koyun, bölgenizde gıdaya ihtiyacı olan kimlere yardım edebileceğinizi öğrenin. Ürünleri doğrudan üreticiden veya kooperatiften satın almaya çalışın. Bu şekilde hem yerel kalkınmayı desteklemiş hem de daha kaliteli ürünler elde etmiş olursunuz.



## 2. REDDEDİN! (REFUSE)

Geri dönüşümü veya yeniden kullanımı zor olan ürünleri kullanmaktan nasıl kaçınabiliriz? Sadece onları almayın! Ayrışması birkaç yüz yıl süren plastik poşetleri kullanmayın. Plastik şişelerdeki ürünleri satın almayın, çünkü plastiğin ayrışması 1.000 yıl kadar sürer. Her yıl kaç plastik şişe kullandığınızı sayın!!!? Plastik insan sağlığına ve çocukların düzgün gelişimine zarar verir. Bilim insanları yakın zamanda her hafta bir kredi kartı büyüklüğünde zararlı mikroplastik soluduğumuzu kanıtladı! Ve insan vücudunun bundan nasıl kurtulabileceği hala bilinmiyor.

**SIFIR ATIK**, atık ve malzemeleri sistematik olarak zararsız hale getirecek ve hacimlerini azaltacak, tüm kaynakları geri dönüştürecek ve geri kazanacak şekilde ürün ve süreçlerin tasarlanması ve yönetilmesi anlamına gelir. Yakma veya gömme işlemi **yapmayın!**



Çöp üretmeden yaşamaya çalışın! Kafeye giderken kendi şişenizi, bardağınızı, alışveriş çantanızı veya yiyecek kaplarınızı götürmeyi unutmayın. Yeniden kullanılabilir eşyalar kullanarak (örneğin tıraş bıçakları, pamuk yıkayıcılar, mumlu gıda ambalajları) evlerimizdeki atık miktarını azaltabiliriz.



### 3. YENİDEN KULLANIN! (REUSE)

Bir şeyi atmadan önce kendinizi değerlendirin! İstenmeyen eşyaları başkalarıyla değiştirin ya da bağışlayın. Örneğin, çocuklarınıza olmayan kıyafetleri daha küçük olanlara bağışlayabilir, bunları 'komşuluk' noktalarına veya kullanılacakları diğer yerlere verebilirsiniz. Eğer yeni şeyler arıyorsanız ikinci el eşya satan bir mağazaya gitmeyi düşünün. Elektronik cihazları atmak yerine tamir noktalarına götürün. Onları daha uzun süre kullanma olasılığınız çok yüksektir. **UPCYCLING**, atıkların önceki kullanımı veya işlevi dışında yararlı bir değere geri dönüştürülmesidir. Aksi takdirde çöp kutusuna giderler.

Eski giysi ve tekstil ürünlerinden yeni şeyler yaratabilirsiniz. Örneğin, kullanılmış kot pantolonlardan harika bir çanta, yatak örtüsü, kilim veya mutfak bezi yapılabilir.

İleri dönüşümle uğraşan, yalnızca kullanışlı öğeler değil, aynı zamanda güzel ve benzersiz sanat eserleri de yaratan sanatçılar ve zanaatkarlar var.

Mobilya, aksesuar, elektronik ve giysi gibi birçok kırık eşya hurdaya ayrılmak veya atılmak yerine onarılabilir.

Örneğin eski lastikler, çatlamış çanak çömlekler veya yıpranmış ayakkabılar bahçede veya balkonda saksı olarak kullanılabilir.

Cam şişeleri veya kavanozları atmak yerine, bu kapları konserveler için kullanacak birine verin.





## 4. ATIKLARINIZI AYIRIN! (RECYCLE)

Geri dönüşümün ilk aşamasına katılın: Şişeler, kavanozlar, gazeteler, kartonlar, teneke kutular gibi geri dönüştürülebilir maddeleri başışlayın veya bunları geri dönüştürün.

Geri dönüşüm, normalde çöp olarak atılacak olan malzemelerin toplanması ve işlenmesi sürecidir. Geri dönüşüm sayesinde atıklardan yeni ürünler üretilmektedir.

### **Plastik / metal**

Yoğurt ambalajı, peynir ambalajı, içecek kutuları ,köpükler ve metal kutular gibi boş atıkları parçalayın. Böylece daha fazlası için yeriniz olacaktır.

### **Cam**

Şişeleri veya kavanozları boşaltın ve işaretli çöp kutusuna veya fileye koyun.

### **Kağıt**

Daha az yer kaplaması için karton ve kağıtları katlayın. Temiz olup olmadıklarını önceden kontrol edin çünkü kirlenmiş olanlar geri dönüştürülemez.

### **Elektronik**

Atık elektrikli ve elektronik ekipmanları ve pilleri evsel atıklarla karıştırmayın. Bunları yalnızca özel kaplarda bertaraf edin.

### **Biyo-atık**

Biyolojik olarak parçalanabilen atıkları bunun için ayrılmış kutulara koyun.

**SADECE AYRIŞTIRILMIŞ ATIKLAR GERİ DÖNÜŞTÜRÜLEBİLİR.**





## 5. ONARIN! (REPAIR)

Hasarlı eşyaları atmayın, onarmaya çalışın. Eski mobilyaların yeniden yeni görünmesini sağlayın, onlara yeni bir soluk getirin. Eski tişörtleri kolayca çantaya veya oyuncağa dönüştürebilirsiniz. Eski tabakları yeni bir tasarımla süsleyin, yemeklerinizi şenlendirin. Elektronik cihazları tamir için iade edin. Atık elektrikli ve elektronik ekipmanlar AB'de en hızlı büyüyen atık türlerinden biridir. Yılda 3,5 milyon tondan fazla e-atık toplanmaktadır; bunların %40'ından daha azı geri dönüştürülmektedir.

Cihazların onarımı yeni ürünler satın almaktan daha pahalı olduğu için dünya genelinde her yıl 50 milyon tondan fazla elektronik atık üretiliyor. Yeni AB düzenlemeleri, üreticilere yasal garanti süresi sona erdikten sonra çamaşır makineleri, elektrikli süpürgeler, akıllı telefonlar vb. ürünlerin onarımı için bir zorunluluk getiriyor.





## 6. KOMPOST(KOMPOST)!

Kompostlama, atıkların doğal bir gübreye dönüştürülmesidir. Atık ve yan ürünlerden elde edilen organik maddelerin humusa dönüştüğü biyolojik bir süreçtir. Kompostlama çevre ve hane halkı için önemlidir. Çöp sahasına giden atık miktarını %50'ye kadar azaltır ve organik gübre toprağı gübreler.



## KOMPOST NASIL YAPILIR?

1



### KONUM SEÇİN

Kuru ve gölgeli bir alan kompostlama için en iyisidir. Kompost makinesinin boyutu ihtiyaçlarınıza bağlı olarak değişir.

2



### MALZEMELERİ EKLEYİN

En alta küçük dallar (15 cm'ye kadar), ardından bir kat yaprak ve biyolojik atık koyun. Katmanlar arasında biraz bahçe toprağı veya kompost yayın. Daha fazla katman oluşturun.

3



### SU EKLEYİN

Yeterince su ekleyin ve yığının üzerini bir jüt torba veya başka bir malzeme ile örtün.

4



### KARIŞTIRIN

İçeriğı havalandırmak ve kompostlama sürecini hızlandırmak için katmanları zaman zaman karıştırın.

5



### BEKLEYİN

Kompost kuru, kahverengi ve ufalanmış hale geldiğinde bu kullanıma hazır olduğu anlamına gelir.



## HATIRLAMAYA DEĞER:

"Vatandaş olmak sadece bir dizi hak değil, aynı zamanda gelecek nesillerin ihtiyaçlarını karşılama kabiliyetinden ödün vermeden mevcut ihtiyaçların karşılanması da dahil olmak üzere sorumluluklar ve yükümlülüklerdir (1987: Dünya Çevre ve Kalkınma Komisyonu Raporu "Ortak Geleceğimiz")."  
Doğrusal ekonomi bize neden zarar veriyor?

- Son 30 yılda doğal kaynaklarımızın 1/3'ünü zaten tükettik!
- ABD'de birincil ormanların yalnızca %4'ü kaldı ve kara sularının %40'ı içilemez durumda!
- Gezegendeki orijinal ormanların %80'i kesilmiştir. Amazon Ormanları'nda her dakika 2.000 ağaç kesiliyor!
- Gündelik eşyaların üretiminde 100.000'den fazla farklı kimyasal kullanılıyor, tarımdaki pestisitlerden bahsetmiyoruz bile. Bunlar bizim ve gıda zincirimizin içinde birikiyor!
- Vahşi hayvanlar çöplere dolanır ya da plastik yutup boğulur. Okyanuslardaki plastikler her yıl yaklaşık 1 milyon kuşu ve 100.000 deniz hayvanını öldürmektedir.
- Her yıl yaklaşık 8 milyon ton şişe, plastik torba, balık ağı ve diğer plastik atıklar okyanusa karışıyor.
- Bazı bilim insanları, Kuzey Pasifik Okyanusu'nda Kaliforniya ve Hawaii arasındaki okyanus akıntılarının oluşturduğu, 1,6 milyon kilometrekare büyüklüğünde, sürüklenen bir çöp ve plastik atık kümesi olan Büyük Pasifik Çöp Yaması'nın en az 1.800.000.000.000 adet her boyutta plastik içerdiğini tahmin etmektedir.
- Her dakika 1 milyondan fazla plastik şişe satın alınıyor, ancak sadece onda birinden daha azı geri dönüştürülüyor.

**Doğada 'atık' yoktur, her şey tam bir yaşam döngüsüdür. Milyarlarca yıldır doğal sistemler kendilerini yenilemişlerdir. Çöp bir insan icadıdır.**





**Co-funded by  
the European Union**



"Erasmus+ / Avrupa Dayanışma Programı kapsamında Avrupa Komisyonu tarafından desteklenmektedir. Burada yer alan içerik yazarın görüşlerini yansıtmaktadır ve bu görüşlerden Avrupa Komisyonu ve Türkiye Ulusal Ajansı sorumlu tutulamaz."

This project has been funded with support from the European Commission.

This publication [communication] reflects the views only of the author, and the Commission cannot be held responsible for any use which may be made of the information contained therein.